

Szacowanie wartości zamówienia

Przedmiotem jest kompleksowe przywrócenie do użytkowania pomieszczeń laboratorium badawczo-demonstracyjnego do oceny zaawansowanych technologicznie środków ochrony indywidualnej, po awarii instalacji hydraulicznej i sprawdzenie jego funkcjonalności w symulowanych warunkach użytkowania.

I. Zakres robót będzie obejmował:

1. Prace remontowo-budowlane:
 - naprawę izolacji termicznej w pomieszczeniu laboratoryjnym wraz z uzupełnieniem ubytków płyt warstwowych laminowanych.
 - naprawę ścian z GK, montaż listew przypodłogowych z gresu,
 - naprawę i uzupełnienie glazury w łazience,
 - odtworzenie instalacji wod-kan. w kuchni,
 - wymianę stolarki drzwiowej uszkodzonej w trakcie zalania,
 - malowanie pomieszczeń.
2. Wymiana mebli, które zostały uszkodzone w wyniku awarii, w tym szafki kuchenne, biurko, stolik pod aparaturę, itp.,
3. Sprawdzenie i uruchomienie klimatyzacji, wentylacji i nawilżania oraz konfiguracja systemu komputerowego wraz z dedykowanym oprogramowaniem.
4. Sprawdzenie i uruchomienie wyposażenia audio.

II. Wstępny zakres prac budowlanych

1. Pomieszczenie nr 33 - Laboratorium

Pow. ok. 50,77 m²

Obwód ok. 30,41 m

- demontaż cokołu z gresu, oczyszczenie go z kleju (do ponownego wykorzystania),
- oczyszczenie i osuszenie kanałów kablowych i gniazd w podłodze typu floor-box,
- zamaskowanie otworów wykonanych na potrzeby osuszania okładzin ściennych wykonanych z płyt typu Sanwich,
- umycie ścian z płyt warstwowych typu Sanwich i posadzki z gresu, odkurzenie sufitu podwieszonego z płyt Fokus firmy ECOPHON,
- odtworzenie cokołu z gresu (z odzysku).

2. Pomieszczenie nr 34 - Sterownia

Pow. ok. 5,15 m²

Obwód ok. 9,22 m

- demontaż cokołu z gresu, oczyszczenie go z kleju (do ponownego wykorzystania),
- demontaż płyt g-k osłaniających mechanizm drzwi przesuwnych,
- demontaż okładziny ściany z płyt g-k o wysokości ok. 30 cm od podłogi,
- montaż nowych drzwi przesuwnych (84 x 200cm),
- naprawa ścian z płyt g-k, z wprowadzeniem nowej podkonstrukcji w przypadku pasa o wys. 30 cm,
- wykonanie cokołu z nowego gresu,
- malowanie ścian i stropu pomieszczenia - 2 x farbami matowymi zmywalnymi, odpowiednio lateksową i silikonową (antyrefleksyjna).

3. Pomieszczenie nr 35 - Hall

Pow. ok. 16,05 m²

Obwód ok. 18,68 m

- demontaż cokołu z gresu, oczyszczenie go z kleju (do ponownego wykorzystania),
- demontaż okładziny ściany z płyt g-k o wysokości ok. 30 cm od podłogi,
- naprawa ścian z płyt g-k, z wprowadzeniem nowej podkonstrukcji w przypadku pasa o wys. 30 cm,
- odtworzenie cokołu z gresu (z odzysku).
- malowanie ścian i stropu pomieszczenia - 2 x farbami matowymi zmywalnymi, odpowiednio lateksową i silikonową (antyrefleksyjna).

4. Pomieszczenie nr 36 – Szatnia + WC

Pow. ok. 4,76 m² + 4,15 m²

Obwód ok. 9,43 m + 8,32 m

- demontaż cokołu z gresu w pomieszczeniu szatni, oczyszczenie go z kleju (do ponownego wykorzystania),
- demontaż drzwi do szatni i do WC wraz z ościeżnicami,
- demontaż pasa glazury do wys. 30 cm i usunięcie zniszczonych płyt g-k,
- demontaż w szatni okładziny ściany z płyt g-k o wysokości ok. 30 cm od podłogi,
- naprawa ścian z płyt g-k, z wprowadzeniem nowej podkonstrukcji w przypadku pasa o wys. 30 cm,
- montaż nowych drzwi wraz z ościeżnicami (2x90x200cm), drzwi z otworami wentylacyjnymi,
- odtworzenie cokołu z gresu w szatni (z odzysku).
- malowanie ścian i stropu pomieszczenia - 2 x farbami matowymi zmywalnymi, odpowiednio lateksową i silikonową (antyrefleksyjna).

Zamawiający wymaga dokonania wizji lokalnej przez potencjalnego Wykonawcę w obecności przedstawiciela Zamawiającego i Wykonawcy laboratorium badawczo-demonstracyjnego.

Na Wykonawcy ciąży obowiązek usunięcia i utylizacji odpadów zgodnie z obowiązującymi przepisami.

W ramach prac remontowo-budowlanych należy zastosować materiały o właściwościach oraz wyglądzie zbliżonym do istniejących.

Jednocześnie informujemy, że przedmiot zamówienia podlega gwarancji Wykonawcy firmy Grzegorz Bieńkowski Thermix-Service, 92-313 Łódź, ul. Stanisława Przybyszewskiego 234 i na Wykonawcy niniejszego zamówienia ciąży obowiązek uzyskania aprobaty Wykonawcy laboratorium badawczo – demonstracyjnego w zakresie utrzymania ciągłości gwarancji.

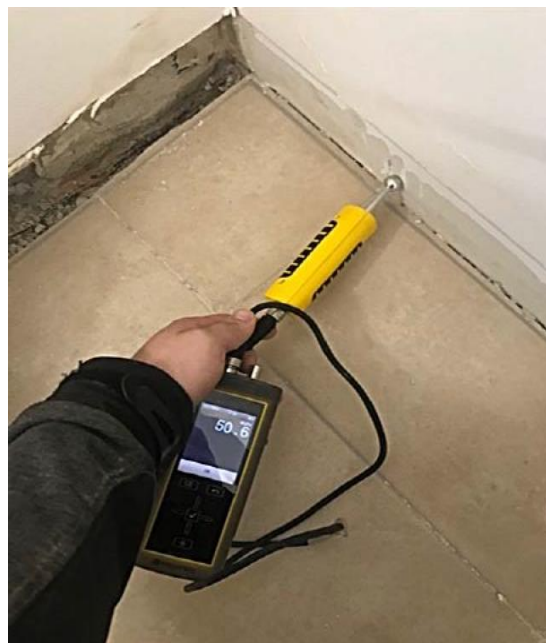
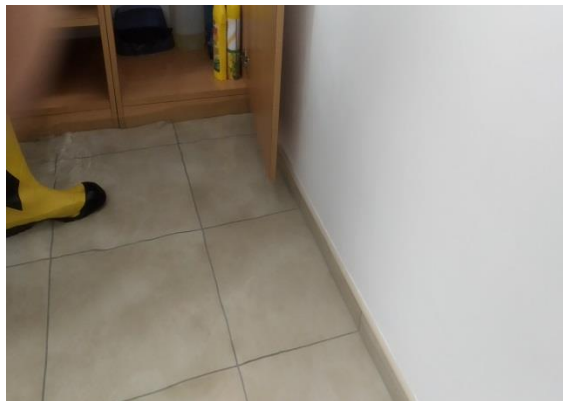
III. Wycena usługi

W cenie należy ująć wszystkie koszty realizacji usługi.

W ramach przedstawionej kalkulacji ceny prosimy o podanie ceny zarówno netto jak i brutto w złotych, zgodnie z załączonym formularzem (Załącznik nr 1) i rzutem pomieszczeń z dokumentacji powykonawczej (Załącznik nr 2) . Wycenę prosimy przekazać do **dnia 25 stycznia 2021 r. do godziny 10:00** na adres: haprz@ciop.pl lub dogrz@ciop.pl. Dodatkowe informacje udziela Hanna Przygodzka-Kobus pod nr tel.: (0-22) 623 46 17 lub Anna Przybyszewska pod nr tel.: (0-22) 623 37 21.

Zapytanie ma na celu określenie wartości szacunkowej i nie stanowi oferty w myśl art. 66 Kodeksu Cywilnego, jak również nie jest ogłoszeniem w rozumieniu ustawy Prawo zamówień publicznych.

Zdjęcia z zalania i osuszania ścian po awarii



Integralną częścią przedmiotowego szacowania wartości jest:

Załącznik nr 1 - Formularz

Załącznik nr 2 - Rzut pomieszczeń (z dokumentacji powykonawczej)