

## LEKCJA 5

### **Temat: „Miejsca i sytuacje szczególnie niebezpieczne dla rowerzysty”**

#### **Rowerzysto, życie jest piękne, jedź bezpiecznie!**

##### **Formy realizacji (proponowany przedmiot, ścieżka itp.):**

- godzina wychowawcza,
- technika.

##### **Cele ogólne:**

- skrzyżowania dróg, zasady ruchu na skrzyżowaniach,
- miejsca i sytuacje szczególnie niebezpieczne dla ruchu rowerów,
- nieprawidłowe zachowania rowerzystów.

##### **Cele szczegółowe:**

###### Uczeń:

- potrafi określić kolejność przejazdu pojazdów na skrzyżowaniach dróg równorzędnych,
- potrafi scharakteryzować miejsca szczególnie niebezpieczne dla ruchu rowerów,
- potrafi wymienić najczęstsze przejawy nieprawidłowego zachowania rowerzystów,
- jest świadomy zagrożeń występujących w trakcie jazdy rowerem,
- potrafi przewidywać konsekwencje swoich zachowań,
- wie, o potrzebie stosowania zasad wzajemnej życzliwości przez uczestników ruchu drogowego,
- rozumie podstawowe określenia dotyczące ruchu drogowego,
- potrafi w praktyce zastosować hierarchę znaków i sygnałów w kierowaniu ruchem drogowym,
- wie, że każdy odpowiada za bezpieczeństwo własne i innych uczestników drogi.

##### **Metody nauczania:**

- rozmowa nauczająca,
- pogadanka,
- dyskusja dydaktyczna – burza mózgów.

##### **Pomoce dydaktyczne:**

- foliogramy nr 7-9,
- materiały pomocnicze dla nauczyciela i dla ucznia,
- tablice ze znakami drogowymi.

##### **Formy pracy:**

- indywidualna,
- grupowa,
- zbiorowa – jednolita,
- praca z tekstem.

## PLAN ZAJĘĆ:

1. Pogadanka wstępna dotycząca kształtowania bezpiecznego zachowania uczniów jako rowerzystów.

### 2. Skrzyżowania równorzędne.

Określenie przez uczniów, czym jest skrzyżowanie oraz odszukanie definicji w ustawie. Podział klasy na grupy. Zadanie dla grupy: Na podstawie materiału nr 1 wymień i naszkicuj rodzaje skrzyżowań.

### 3. Oznakowanie skrzyżowań.

Podział na grupy. Uczniowie otrzymują po jednej tabliczce ze znakami drogowymi (grupy znaków drogowych – w kodeksie drogowym), po zapoznaniu się ze znakami wybierają znaki służące do oznakowania skrzyżowań (**foliogramy nr 7 i 8**).

Wyniki omawiają i uzasadniają wybory przy tablicy.

### 4. Zasady regulujące porządek ruchu na skrzyżowaniach.

Zachowania rowerzystów na skrzyżowaniach.

Podział na grupy, praca w grupach nad jedną scenką na skrzyżowaniu dróg równorzędnych (**foliogram nr 9 rys. 1, 2, 3, 4**). Analiza sytuacji na skrzyżowaniach prezentowanych na rysunkach. Prezentacja kolejności pokonywania skrzyżowania, uzasadnienie wyboru.

### 5. Miejsca i sytuacje niebezpieczne w ruchu drogowym.

Miejsca niebezpieczne w ruchu drogowym - "Burza mózgów", jeden z uczniów zapisuje opisy miejsc na tablicy. Analogiczne – sytuacje niebezpieczne na drodze.

### 6. Najczęstsze przejawy nieprawidłowego zachowania rowerzystów.

Podział na grupy. Uczniowie wykonują **ćwiczenie 1** przedstawiające rowerzystów w różnych sytuacjach drogowych. Uczniowie wypisują przykłady zachowań rowerzystów niezgodnych z zasadami ruchu drogowego, uzasadniają dokonane wybory.

Prezentacja wyników kilku grup, ewentualne sporządzenie notatki.

### 7. Analiza przypadku (sytuacja z życia dotycząca ruchu drogowego) – **ćwiczenie 2**.

### 8. Podsumowanie.

Zadanie domowe: narysować, w formie znaku drogowego zakazu, plakat piętnujący negatywne zachowania rowerzystów.

## MATERIAŁY POMOCNICZE DLA NAUCZYCIELA

### MATERIAŁ POMOCNICZY NR 1

#### SKRZYŻOWANIA

**Skrzyżowanie** to przecięcie się w jednym poziomie dróg mających jezdnię, ich połączenie lub rozwidlenie, łącznie z powierzchniami utworzonymi przez takie przecięcia, połączenia lub rozwidlenia; określenie to nie dotyczy przecięcia, połączenia lub rozwidlenia drogi twardej z drogą gruntową lub stanowiącą dojazd do obiektu znajdującego się przy drodze.

## Rodzaje skrzyżowań:

### A. ze względu na kształt:

- na krzyż (typowe),
- w kształcie litery T,
- w kształcie litery Y,
- rondo, czyli skrzyżowanie z wysepką z ruchem okrężnym,
- połączenie dróg – droga pod ostrym kątem z prawej strony.

### B. ze względu na stopień zależności dróg między sobą:

- równorzędne,
- podporządkowane, z prostym i łamanym pierwszeństwem.

## Zasady regulujące porządek ruchu na skrzyżowaniach.

Kierujący rowerem, zbliżając się do skrzyżowania, jest obowiązany zachować szczególną ostrożność. Rowerzysta musi ustąpić pierwszeństwa pojazdowi nadjeżdżającemu z prawej strony, a jeżeli skręca w lewo, także jadącemu z kierunku przeciwnego na wprost lub skręcającemu w prawo.

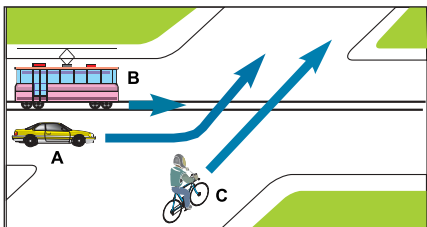
### Uwaga!

**Nie stosuje się tej zasady do pojazdu szynowego, który ma pierwszeństwo w stosunku do innych pojazdów, bez względu na to, z której strony nadjeżdża.** Natomiast zasady te stosuje się również w razie przecinania się kierunków ruchu poza skrzyżowaniem (np. ze ścieżką dla pieszych, przejazdem dla rowerów).

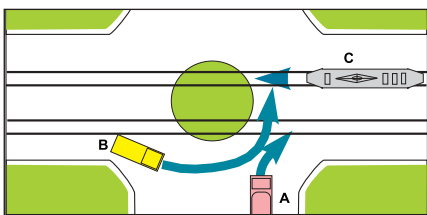
Rowerzysta, jak każdy inny kierujący pojazdem, nie może wjeżdżać na skrzyżowanie, jeżeli na skrzyżowaniu lub za nim nie ma miejsca do kontynuowania jazdy.

**Oznakowanie skrzyżowań** – zaprezentować plansze ze znakami oraz opracowane zestawy znaków (**foliogram nr 7**).

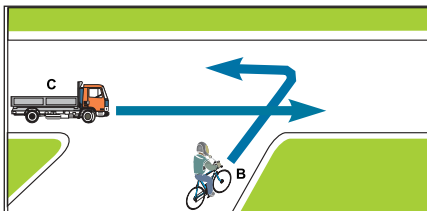
Analiza sytuacji na skrzyżowaniach prezentowanych na foliogramach lub planszach (skrzyżowania dróg równorzędnych), – podział na grupy, praca w grupach nad jedną ze scenek przedstawionych na **foliogramie nr 9** (scenki 1, 2, 3, 4).



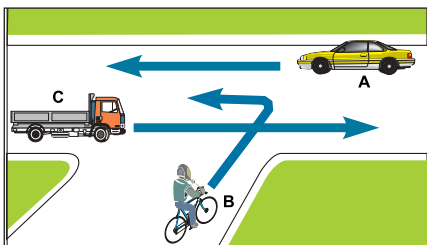
1. skrzyżowanie dróg równorzędnych, rowerzysta ma prawą stronę wolną, jednak na takim skrzyżowaniu pierwszeństwo przed innymi pojazdami należy się pojazdowi szynowemu B – pojedzie jako pierwszy, następnie rowerzysta C, a na koniec pojazd A.



2. skrzyżowanie dróg równorzędnych z ruchem okrężnym, lecz z obowiązującą regułą prawej strony. Pierwszy pojedzie pojazd szynowy C, następnie pojazd B, ponieważ znajduje się już na rondzie, a na końcu pojazd A.



3. pierwszeństwo posiada pojazd B (rower), bo jest to skrzyżowanie dróg równorzędnych, rower wg zasady prawej strony ma drogę wolną, więc jedzie jako pierwszy.



4. Jako pierwszy pojedzie pojazd A (wolna prawa strona), następnie pojazd B (wolna prawa strona po przejeździe A), zaś na końcu pojazd C.

Kierujący pojazdem, zbliżając się do skrzyżowania, jest obowiązany zachować szczególną ostrożność i ustąpić pierwszeństwa pojazdowi nadjeżdżającemu z prawej strony, a jeżeli skręca w lewo, także jadącemu z kierunku przeciwnego na wprost lub skręcającemu w prawo.

Nie stosuje się tego do pojazdu szynowego, który ma pierwszeństwo w stosunku do innych pojazdów, bez względu na to, z której strony nadjeżdża. Stosuje się te zasady również w razie przecinania się kierunków ruchu poza skrzyżowaniem.

Kierującemu pojazdem zabrania się:

1. wjeżdżania na skrzyżowanie, jeżeli na skrzyżowaniu lub za nim nie ma miejsca do kontynuowania jazdy,
2. rozdzielania kolumny pieszych.

Kierujący pojazdem, zbliżając się do przejścia dla pieszych, jest obowiązany zachować szczególną ostrożność i ustąpić pierwszeństwa pieszemu znajdującemu się na przejściu. Kierujący pojazdem, który skręca w drogę poprzeczną, jest obowiązany ustąpić pierwszeństwa pieszemu przechodzącemu na skrzyżowaniu przez jezdnię drogi, na którą wjeżdża.

Kierującemu pojazdem zabrania się:

1. wyprzedzania pojazdu na przejściu dla pieszych i bezpośrednio przed nim, z wyjątkiem przejścia, na którym ruch jest kierowany,
2. omijania pojazdu, który jechał w tym samym kierunku, lecz zatrzymał się w celu ustąpienia pierwszeństwa pieszemu,
3. jazdy wzdłuż po chodniku lub przejściu dla pieszych.

Kierujący pojazdem, przejeżdżając przez chodnik lub drogę dla pieszych, jest obowiązany jechać powoli i ustąpić pierwszeństwa pieszemu. Powyższą zasadę stosuje się odpowiednio podczas jazdy po placu, na którym ze względu na brak wyodrębnienia jezdni i chodników ruch pieszych i pojazdów odbywa się po tej samej powierzchni.

Kierujący pojazdem jest obowiązany zachować szczególną ostrożność przy przejeżdżaniu obok oznaczonego przystanku tramwajowego nie znajdującego się przy chodniku. Jeżeli przystanek nie jest wyposażony w wysepkę dla pasażerów, a na przystanek wjeżdża tramwaj lub stoi na nim, kierujący jest obowiązany zatrzymać pojazd w takim miejscu i na taki czas, aby zapewnić pieszym swobodne dojście do tramwaju lub na chodnik. Przepisy te stosuje się odpowiednio przy ruchu innych pojazdów komunikacji publicznej.

Kierujący pojazdem, zbliżając się do przejazdu dla rowerzystów, jest obowiązany zachować szczególną ostrożność i ustąpić pierwszeństwa rowerowi znajdującemu się na przejeździe. Kierujący pojazdem, przejeżdżając przez drogę dla rowerów poza jezdnią, jest obowiązany ustąpić pierwszeństwa rowerowi. Kierującemu pojazdem zabrania się wyprzedzania pojazdu na przejeździe dla rowerzystów i bezpośrednio przed nim, z wyjątkiem przejazdu, na którym ruch jest kierowany.

Kierujący pojazdem, zbliżając się do przejazdu kolejowego oraz przejeżdżając przez przejazd, jest obowiązany zachować szczególną ostrożność. Przed wjechaniem na tory jest on zobowiązany upewnić się, czy nie zbliża się pojazd szynowy, oraz przedsięwziąć odpowiednie środki ostrożności zwłaszcza, jeżeli wskutek mgły lub z innych powodów przejrzystość powietrza jest zmniejszona.

Kierujący jest obowiązany prowadzić pojazd z taką prędkością, aby mógł go zatrzymać w bezpiecznym miejscu, gdy nadjeżdża pojazd szynowy lub, gdy urządzenie zabezpieczające albo dawany sygnał zabrania wjazdu na przejazd.

Kierującemu pojazdem zabrania się:

- 1) objeżdżania opuszczonych zapór lub półzapór oraz wjeżdżania na przejazd, jeżeli opuszczanie ich zostało rozpoczęte lub podnoszenie nie zostało zakończone,
- 2) wjeżdżania na przejazd, jeżeli po drugiej stronie przejazdu nie ma miejsca do kontynuowania jazdy,
- 3) wyprzedzania pojazdu na przejeździe kolejowym i bezpośrednio przed nim,
- 4) omijania pojazdu oczekującego na otwarcie ruchu przez przejazd, jeżeli wymagałoby to wjechania na część jezdni przeznaczoną dla przeciwnego kierunku ruchu.

## MATERIAŁ POMOCNICZY NR 2

### MIEJSCA I SYTUACJE NIEBEZPIECZNE W RUCHU DROGOWYM.

**Miejsca niebezpieczne** – miejsca te oznaczone są najczęściej znakami ostrzegawczymi. W miejscach niebezpiecznych należy zachować szczególną ostrożność, w wielu z nich zabronione jest wykonywanie szeregu manewrów. Do miejsc szczególnie niebezpiecznych zaliczamy: skrzyżowania, tunele, wiadukty, przejazdy kolejowe i tramwajowe, szczyty wzniesień, ostre zakręty, przejścia dla pieszych i rowerzystów.

Do **niebezpiecznych sytuacji i manewrów** należą:

- wyprzedzanie, szczególnie na ruchliwych drogach dodatkowo uczęszczanych przez ciężkie samochody,
- pokonywanie ruchliwych skrzyżowań (szczególnie skręt w lewo – niejednokrotnie przy małym doświadczeniu szybciej i bezpieczniej jest zsiąść z roweru i jako pieszy pokonać dane skrzyżowanie, co przy sygnalizacji świetlnej jest szalenie proste),
- wymijanie na wąskich, krętych ruchliwych drogach – dla bezpieczeństwa zgodnie z resztą z przepisami ruchu drogowego należy zatrzymać się i zjechać z jezdni,
- jazda w warunkach ograniczonej widoczności we mgle i opadach – wyprzedzanie jest wówczas zabronione,
- jazda po śliskim podłożu (np. błoto, lód, śnieg), co grozi poślizgiem i utratą panowania nad rowerem oraz znacznym wydłużeniem drogi hamowania.

Najczęstsze przejawy nieprawidłowego zachowania rowerzystów – przykłady najczęstszych zachowań rowerzystów niezgodnych z zasadami ruchu drogowego:

- jazda na niesprawnym sprzęcie (niedziałające oświetlenie, a niejednokrotnie jego konstrukcyjny brak, np. w niektórych rowerach górskich), niektórzy rowerzyści szczególnie w terenach wiejskich absolutnie nie zauważają tego problemu,
- brak elementów obowiązkowego wyposażenia roweru oraz ciemny maskujący ubiór rowerzystów,
- nie sygnalizowanie zamiaru zmiany kierunku jazdy,
- jazda po spożyciu alkoholu,
- jazda po niewłaściwym pasie ruchu,
- jazda bez umiejętności i uprawnień (brak karty rowerowej),
- wyprzedzanie pod górkę i na zakrętach oznaczonych znakami ostrzegawczymi,
- nieuwaga i zderzenia z innymi rowerzystami,
- wożenie luźnych ładunków na kierownicy,
- nieuwaga na przejazdach kolejowych i tramwajowych, objeżdżanie zapór i półzapór,
- wymuszanie pierwszeństwa przejazdu na skrzyżowaniach i zjazdach na drogi boczne,
- jazda nieprawidłową stroną drogi,
- zabawy rowerem na drodze.

Wożenie bagażu na kierownicy może być przyczyną utraty panowania nad rowerem.



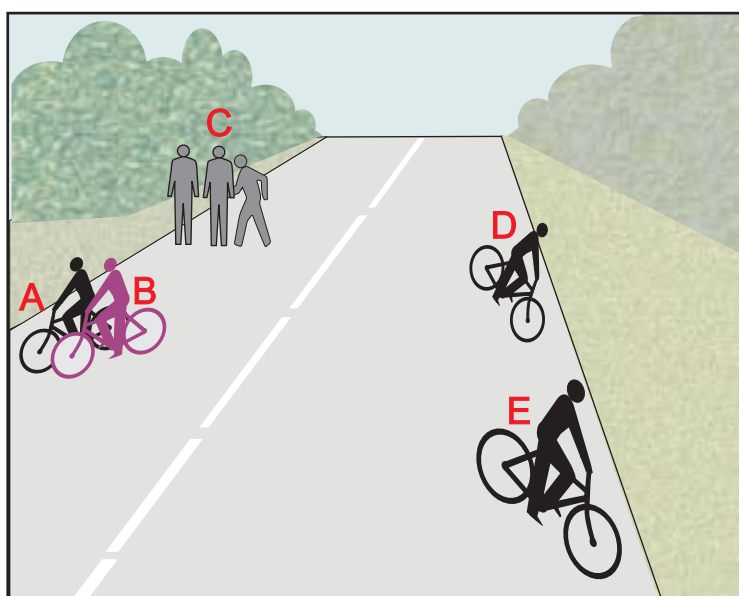
## MATERIAŁY POMOCNICZE DLA UCZNIĄ – LEKCJA 5

### Temat: „Miejsca i sytuacje szczególnie niebezpieczne dla rowerzysty”

Rowerzysto, życie jest piękne, jedź bezpiecznie!

#### Ćwiczenie 1

Zachowania rowerzystów na drodze.



Oceń zachowanie pieszych i rowerzystów w sytuacji przedstawionej na rysunku; odpowiedzi uzasadnij.

Uczestnik ruchu drogowego	Czy zachowanie uczestnika jest zgodne z przepisami ruchu drogowego? Tak – Nie	Uzasadnienie odpowiedzi
A		
B		
C		
D		
E		

## Ćwiczenie 2

### ANALIZA PRZYPADKU

**Przypadek** – sytuacja z życia dotycząca ruchu drogowego:

Jest wieczór, na dworze zapanował zmrok oraz pojawiły się bardzo intensywne mgły. Przyjechałeś rowerem do kolegi. Musisz wracać do domu, lecz światła twojego roweru uległy uszkodzeniu.

#### **Warianty:**

1. Wracasz do domu uszkodzonym rowerem bez oświetlenia.
2. Wracasz do domu pieszo, zaś rower prowadzisz obok siebie.
3. Rower zostawiasz u kolegi i wracasz autobusem lub informujesz rodziców i zostajesz u kolegi na noc.

Podjmij decyzję, uzasadnij, dlaczego, co osiągnąłeś – rozważ za i przeciw.