

Europejska Statystyka Wypadków przy Pracy

mgr RADOŚLAW BOJANOWSKI
Centralny Instytut Ochrony Pracy
– Państwowy Instytut Badawczy

W artykule omówiono funkcjonowanie Europejskiej Statystyki Wypadków przy Pracy. Opisano opracowaną przez Eurostat metodologię oraz zwrócono uwagę na problemy związane z jej wdrożeniem do systemów rejestrowania wypadków przy pracy w krajach Unii Europejskiej. Przedstawiono również wybrane dane statystyczne pochodzące z Europejskiej Statystyki Wypadków przy Pracy.

European Statistics on Accidents at Work

This article presents the European Statistics on Accidents at Work. It presents the methodology developed by Eurostat and it discusses the difficulties in implementing it in national registration systems. This paper also presents selected statistical data from the European Statistics on Accidents at Work.

Wstęp

Europejska Statystyka Wypadków przy Pracy prowadzona przez Urząd Statystyczny Unii Europejskiej (Eurostat) ma za zadanie gromadzenie i analizę danych o wypadkach przy pracy w Unii Europejskiej. Dane zbierane przez Eurostat pochodzą z krajowych systemów rejestrowania wypadków przy pracy. Systemy te różnią się pod wieloma względami i dane pochodzące z nich nie mogą być bezpośrednio porównywane lub agregowane. Dlatego konieczne okazało się opracowanie spójnej metodologii pozwalającej na zbieranie porównywalnych danych o wypadkach przy pracy w poszczególnych krajach Unii. Przekazywanie takich danych do Eurostatu jest dobrowolne i kraje członkowskie nie mają obowiązku wdrożenia tej metodologii do krajowego systemu rejestrowania wypadków przy pracy.

Rejestrowane wypadki

Opracowana przez Eurostat metodologia [1] przewiduje zbieranie danych o wypadkach przy pracy skutkujących niezdolnością do pracy powyżej 3 dni. Dane takie są zbierane we wszyst-

kich państwach członkowskich na podstawie tzw. dyrektywy ramowej [2], która nakłada na pracodawców obowiązek rejestrowania takich wypadków przy pracy i przekazywania informacji do odpowiednich instytucji, zgodnie z krajowymi przepisami.

Wśród takich wypadków wyróżniono wypadki śmiertelne, czyli wypadki, w wyniku których poszkodowany zmarł w ciągu roku od wypadku. W praktyce jednak, jak wskazują na to badania [3], zasady rejestrowania wypadków jako wypadków śmiertelnych są różne w różnych krajach. W Holandii wypadek rejestrowany jest jako śmiertelny, jeżeli śmierć poszkodowanego następuje w dniu wypadku, w Niemczech – jeżeli śmierć następuje w ciągu 30 dni po wypadku, a w Hiszpanii – jeżeli poszkodowany umrze w ciągu 1,5 roku. W innych krajach ten okres wynosi rok, a w niektórych nie ustalono żadnych ograniczeń czasowych przy kwalifikowaniu wypadku jako wypadku śmiertelnego. Na ogół (poza skrajnym przypadkiem Holandii) ustalenia te nie mają większego wpływu na dane statystyczne, gdyż stwierdzono, że w większości przypadków śmierć następuje w ciągu miesiąca od wypadku.

Problemem przy porównywaniu danych pochodzących z różnych krajów jest natomiast to, że nie wszystkie kraje rejestrują w swoich statystykach informacje o wypadkach mających związek z pracą, a zdarzających się poza miejscem pracy [3]. I tak np. w Wielkiej Brytanii i Irlandii nie są rejestrowane jako wypadki przy pracy wypadki drogowe, które miały związek z pracą. Ma to istotny wpływ szczególnie na liczbę wypadków śmiertelnych w statystykach, dlatego wypadki tego rodzaju są na ogół przy porównaniach międzynarodowych analizowane oddzielnie.

Populacja objęta sprawozdawczością

Innym problemem przy porównywaniu statystyk pochodzących z różnych krajów jest to, że systemy rejestrowania w niektórych krajach nie obejmują wszystkich pracujących. Dotyczy to przede wszystkim osób samozatrudniających się, które w całości objęte są sprawozdawczością jedynie w kilku krajach.

RODZAJE DZIAŁALNOŚCI OBJĘTE SPRAWOZDAWCZOŚCIĄ EUROPEJSKIEJ STATYSTYKI WYPADKÓW PRZY PRACY

- A: Rolnictwo, łowiectwo i leśnictwo
- D: Przetwórstwo przemysłowe
- E: Wytwarzanie i zaopatrywanie w energię elektryczną, gaz i wodę
- F: Budownictwo
- G: Handel i naprawy
- H: Hotele i restauracje
- I: Transport, gospodarka magazynowa i komunikacja
- J: Pośrednictwo finansowe
- K: Obsługa nieruchomości i firm, nauka

Bardziej istotne jest to, że w różnych systemach krajowych sprawozdawczością objęte są różne rodzaje działalności. Dlatego przy wyliczaniu wskaźnika wypadkowości w całym kraju bierze się pod uwagę tylko 9 działalności (wg Europejskiej Klasyfikacji Działalności), objętych przez wszystkie systemy krajowe.

Przy wyliczaniu wskaźników odnosi się liczbę zarejestrowanych wypadków do wielkości populacji objętej sprawozdawczością o wypadkach przy pracy (tzn. jeśli np. nie rejestruje się wypadków przy pracy osób samozatrudniających się, to wówczas przy obliczaniu wskaźnika wypadkowości wyłącza się te osoby z populacji pracujących).

Korekcja i standaryzacja danych

Mimo stosowania jednolitych zasad gromadzenia danych o wypadkach przy pracy,

informacje pochodzące z różnych krajów nadal nie mogą być bezpośrednio porównywane. Wynika to między innymi z różnic w poziomach zgłaszalności wypadków przy pracy w różnych krajowych systemach rejestrowania wypadków przy pracy. Szacuje się, że – w zależności od systemu – rejestrowanych jest od 30 do 100% rzeczywistej liczby wypadków przy pracy. Przy czym, wysokie poziomy rejestrowania są w systemach, w których wypadki zgłaszane są do instytucji ubezpieczeniowych i według szacunków wynoszą one blisko 100%. Natomiast systemy nie oparte na ubezpieczeniach wykazują średni poziom rejestrowania od 30 do 50%, średnio dla wszystkich działalności gospodarki. W związku z tym Eurostat koryguje liczbę wypadków skutkujących niezdolnością do pracy powyżej 3 dni, uwzględniając poziomy zgłaszalności obliczane przez państwa członkowskie i dostarczane do Eurostatu razem z danymi o wypadkach. Przyjmuje się, że wypadki śmiertelne są rejestrowane we wszystkich krajach na poziomie 100%.

Tak skorygowane dane są wykorzystywane do analizy, a także do obliczania wskaźników wypadkowości, czyli liczby wypadków przy pracy przypadających na 100 000 pracujących. Wskaźniki takie nadają się lepiej do porównywania wypadkowości w różnych populacjach (np. w różnych krajach).

Częstość wypadków przy pracy jest zróżnicowana w różnych rodzajach działalności, np. znacznie większa w przetwórstwie przemysłowym niż w usługach. Z tego powodu struktura przemysłowa danego kraju może mieć znaczący wpływ na ogólną częstość wypadków przy pracy, zależnie od udziału działalności wysokiego ryzyka w gospodarce narodowej. Dlatego do porównywania częstości wypadków w różnych krajach używa się standaryzowanego wskaźnika wypadków. Standaryzowany wskaźnik określa liczbę wypadków przy pracy (śmiertelnych lub skutkujących absencją powyżej 3 dni) przypadającą na 100 000 pracujących, przy czym każdemu wypadkowi nadawana jest odpowiednia waga w zależności od rodzaju działalności przedsiębiorstwa, w którym doszło do wypadku.

Zbierane informacje

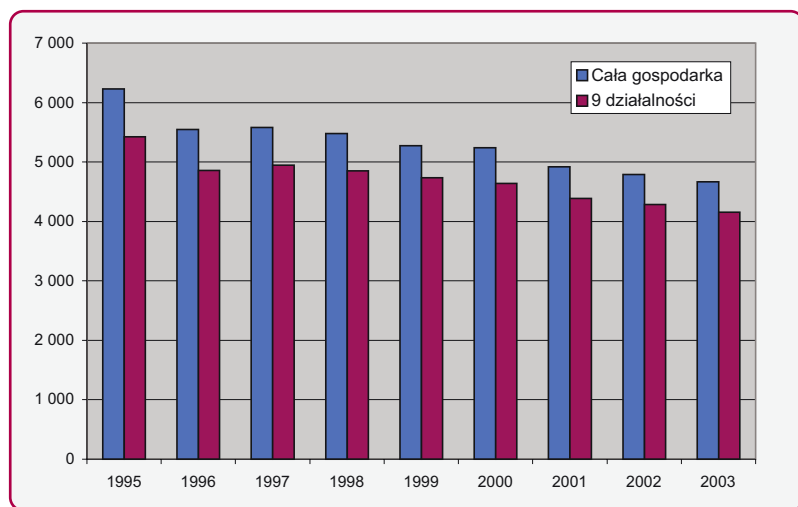
Metodologia, oprócz zasad gromadzenia i standaryzacji danych, określa również sposób klasyfikowania i zakres zbieranych informacji dotyczących wypadków przy pracy, tak aby możliwe było łączenie i porównywanie danych pochodzących z poszczególnych krajów. Informacje te charakteryzują osobę poszkodowaną, jej pracodawcę, a także dotyczą okoliczności

i przebiegu wypadku [1, 4]. Niestety, tylko nieliczne z przewidzianych w metodologii ESAW informacji (głównie dotyczące pracodawcy i poszkodowanego), są rejestrowane we wszystkich krajach członkowskich. Dlatego porównywanie i analiza danych statystycznych odnoszących się do przebiegu i okoliczności wypadków i pochodzących z poszczególnych krajów nie są obecnie możliwe. Są natomiast dostępne dane (liczby i wskaźniki) dotyczące wypadków śmiertelnych i skutkujących absencją powyżej 3 dni, z podziałem na rodzaje działalności i wielkość zakładu pracy, płeć, wiek i zawód poszkodowanego oraz rodzaj i miejsce urazu. Dane te od 2004 roku (jeszcze nie zostały opublikowane) mają obejmować również nowe kraje członkowskie.

Zbierane i opracowywane w ramach Europejskiej Statystyki Wypadków przy Pracy dane są umieszczone w bazie danych Eurostatu i dostępne poprzez Internet na stronie <http://epp.eurostat.ec.eu.int>. Są one publikowane z 2-letnim opóźnieniem i obecnie są dostępne dane do 2003 roku, czyli dotyczą 15 starych krajów UE oraz Norwegii.

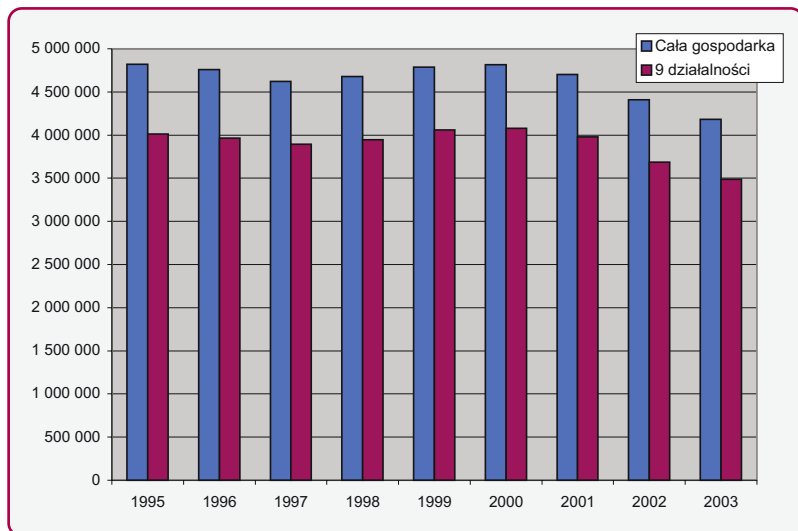
Wypadki przy pracy w UE (przed rozszerzeniem)

Przeglądając lub analizując dane zamieszczone w bazie Eurostatu, trzeba zwracać uwagę na wszelkie uwagi dotyczące konkretnego zestawienia. Na przykład, Portugalia przekazuje do Eurostatu dane z opóźnieniem większym



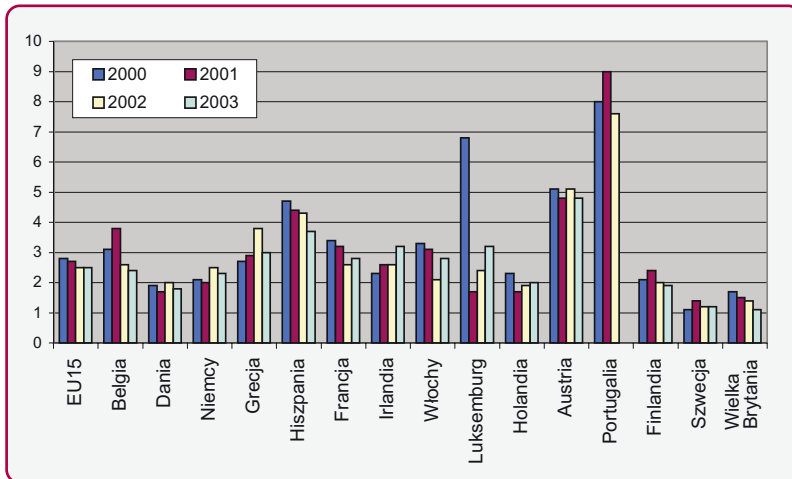
Rys. 1. Liczba wypadków przy pracy skutkujących absencją powyżej 3 dni w Unii Europejskiej, w latach 1995-2003

Fig. 1. Number of accidents at work resulting in more than 3 days' absence in the EU, 1995-2003

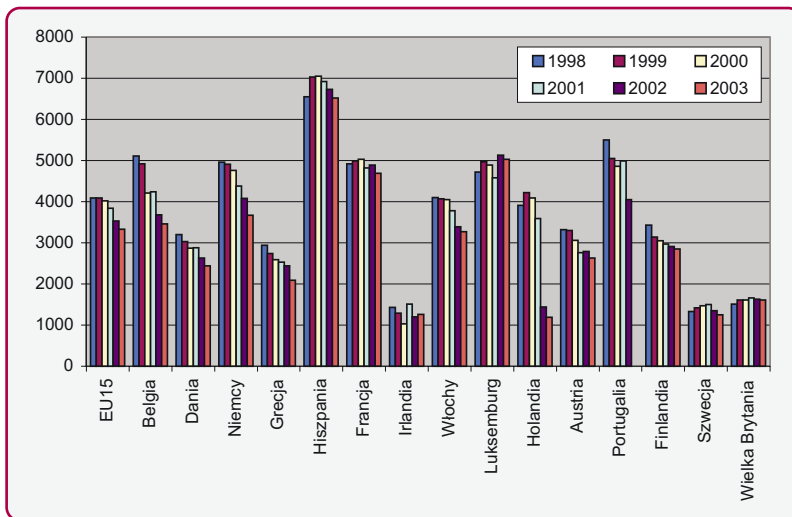


Rys. 2. Liczba śmiertelnych wypadków przy pracy w Unii Europejskiej (przed rozszerzeniem), w latach 1995-2003

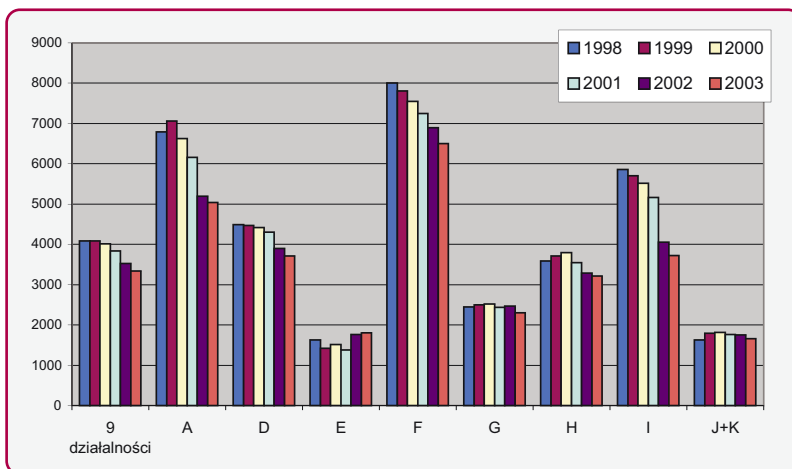
Fig. 2. Number of fatal accidents at work in the EU, 1995-2003



Rys. 3. Standardyzowany wskaźnik wypadków śmiertelnych w krajach Unii Europejskiej, w latach 2000-2003
 Fig. 3. Standardised incidence rate of fatal accidents at work in the EU, 2000-2003



Rys. 4. Standardyzowany wskaźnik wypadków przy pracy w krajach Unii Europejskiej, w latach 1998-2003
 Fig. 4. Standardised incidence rate of accidents at work in the EU, 1998-2003



Rys. 5. Wskaźnik wypadków przy pracy w Unii Europejskiej według rodzajów działalności, w latach 1998-2003
 Fig. 5. Standardised incidence rate of accidents at work in the EU, by economic activity, 1998-2003

niż pozostałe kraje, a zatem najnowsze dane z tego kraju mogą być niedostępne. I tak, dane za rok 2003 w podziale na państwa nie uwzględniają Portugalii, a w przypadku całej Unii liczba wypadków i wskaźniki w roku 2003 są szacunkowe i nie są traktowane jako ostateczne.

Jak przedstawiono na rysunkach 1. i 2. (str. 13.), liczba wypadków przy pracy w Unii Europejskiej w ostatnich latach przed jej rozszerzeniem sukcesywnie spadała. W 2003 roku liczba poszkodowanych w wypadkach przy pracy wynosiła ponad 4 miliony w całej populacji objętej sprawozdawczością (należy pamiętać, że nie są to wszyscy pracujący) i prawie 3,5 miliona w 9 rodzajach działalności w całości objętych sprawozdawczością we wszystkich krajach ówczesnej UE. W wyniku tych wypadków śmierć poniosło ponad 4,5 tysiąca osób, czyli 12 ofiar śmiertelnych dziennie.

Jak wcześniej wspomniano, Wielka Brytania i Irlandia nie są w stanie dostarczyć danych dotyczących wypadków drogowych związanych z pracą. Ponieważ ma to istotny wpływ szczególnie na statystyki wypadków śmiertelnych, przy obliczaniu wskaźników wypadków śmiertelnych w poszczególnych krajach, z 9 „głównych” działalności wyłącza się także transport. Dzięki temu możliwe jest międzynarodowe porównanie tych wskaźników. Z tego porównania (rys. 3.) wynika, że wypadki śmiertelne najczęściej zdarzają się w Portugalii (7 osób na 100 000 pracujących w 2002 roku), a następnie w Austrii i Hiszpanii. Najrzadziej wypadkom śmiertelnym ulegają osoby pracujące w Szwecji i Wielkiej Brytanii. Duże różnice w wartości wskaźnika odnoszącego się do Luksemburga w różnych latach wynikają z małej populacji pracujących i niewielkiej liczby bezwzględnej wypadków śmiertelnych w tym kraju. Powoduje to, że nawet małe zmiany w tej liczbie skutkują dużymi zmianami wskaźnika.

Wypadki przy pracy skutkujące niezdolnością do pracy dłuższą niż 3 dni, podobnie jak śmiertelne, najrzadziej zdarzają się w Szwecji i Wielkiej Brytanii, ale też w Irlandii (mniej niż 1700 poszkodowanych na 100 000 pracujących). Najczęściej zaś zdarzają się w Hiszpanii (ponad 6000 poszkodowanych na 100 000 pracujących), (rys. 4.).

Wśród różnych działalności najmniej bezpieczne w UE jest budownictwo (6502 poszkodowanych na 100 000 pracujących w 2003 roku), rolnictwo (5043 poszkodowanych na 100 000 pracujących w 2003 roku) oraz transport z gospodarką magazynową i komunikacją, chociaż w ostatnich latach przed rozszerzeniem UE odnotowano znaczny spadek wskaźnika wypadków dla tej działalności (rys. 5.). Te trzy rodzaje działalności

dominują również w częstości wypadków śmiertelnych (rys. 6.). W budownictwie i rolnictwie w 2003 roku zginęło po 10 osób na 100 000 pracujących. W transporcie zaś, w 2003 roku wskaźnik wypadków śmiertelnych wyniósł 8 na 100 000 pracujących.

Szacuje się, że w 2003 roku w Unii Europejskiej mężczyźni byli poszkodowani w wypadkach przy pracy średnio 2,5 razy częściej niż kobiety (rys 7. i 8.). Największe różnice w częstości wypadków wśród mężczyzn i kobiet odnotowano w Grecji, Austrii i Niemczech, podczas gdy najmniejsze różnice są w Szwecji i Danii.

Podsumowanie

Europejska Statystyka Wypadków przy Pracy może być skutecznym narzędziem monitorowania warunków pracy w skali UE. Dostarcza danych o najbardziej zagrożonych grupach pracowników, najczęściej występujących okolicznościach wypadków oraz zachodzących zmianach i może być wykorzystywana w celu kształtowania polityki bhp na poziomie Unii, oceny skuteczności wprowadzanych regulacji z tego zakresu, a także do celów prewencji w skali makro i mikro. Jednak, aby było to w pełni możliwe, konieczne jest pełne dostosowanie krajowych systemów rejestrowania wypadków przy pracy do metodologii opracowanej przez Eurostat. Dotyczy to praktycznie wszystkich krajów członkowskich UE. Wyjątkiem jest Polska, gdzie od 2005 roku dane o wypadkach przy pracy zbierane są zgodnie z tą metodologią.

PIŚMIENNICTWO

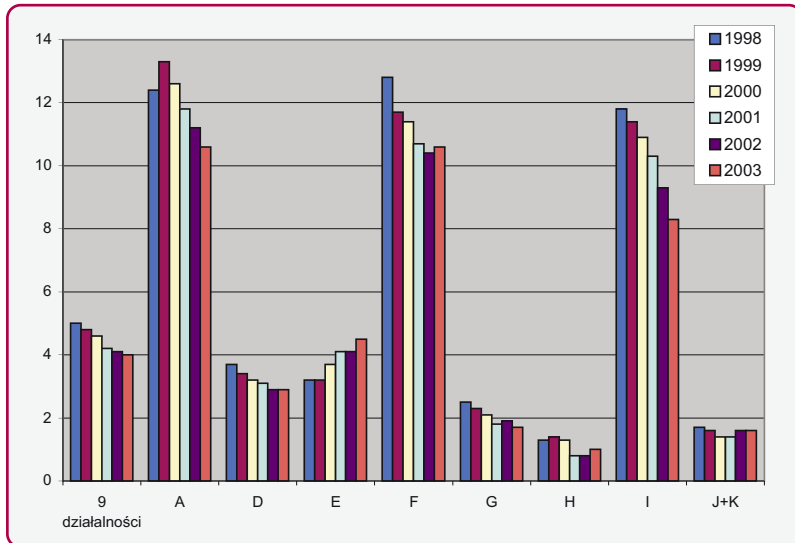
[1] European statistics on accidents at work (ESAW). Methodology – 2001 edition. European Communities, 2001

[2] Dyrektywa 89/391/EWG o wprowadzeniu środków w celu zwiększenia bezpieczeństwa i poprawy zdrowia pracowników podczas pracy (tzw. dyrektywa ramowa wprowadzona do prawa polskiego)

[3] Eurostat questionnaire on national declaration systems of accidents at work. Final report. Prepared by Instituto Nacional de Seguridad e Higiene en el Trabajo (SPAIN), April 2004

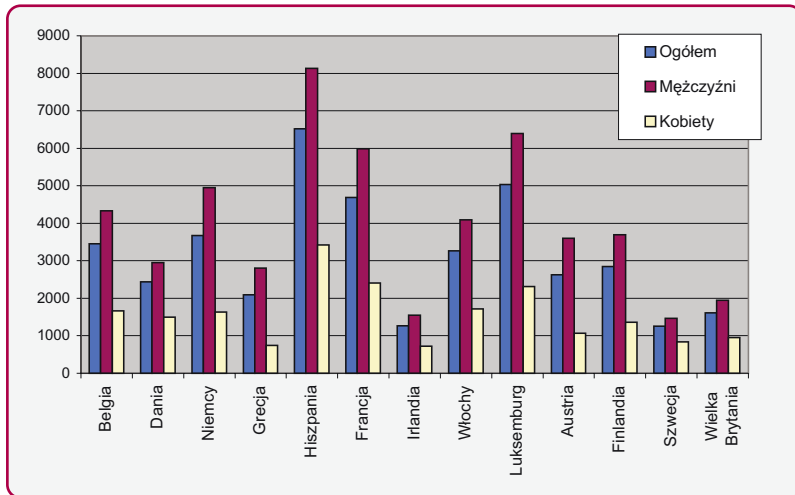
[4] Pawłowska Z. Harmonizacja statystyk w zakresie wypadków przy pracy w krajach europejskich. „Bezpieczeństwo Pracy” 10(375), 2002

Publikacja opracowana na podstawie wyników uzyskanych w ramach II etapu programu wieloletniego pn. „Dostosowywanie warunków pracy w Polsce do standardów Unii Europejskiej” dofinansowywanego w latach 2005-2007 w zakresie zadań służb państwowych przez Ministerstwo Pracy i Polityki Społecznej. Główny koordynator: Centralny Instytut Ochrony Pracy – Państwowy Instytut Badawczy



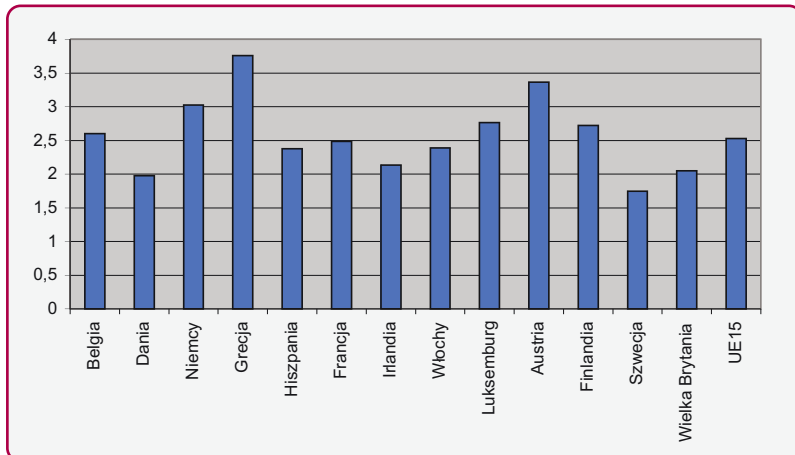
Rys. 6. Standaryzowany wskaźnik śmiertelnych wypadków przy pracy w Unii Europejskiej według rodzajów działalności, w latach 1998-2003

Fig. 6. Standardised incidence rate of fatal accidents at work in the EU, by economic activity, 1998-2003



Rys. 7. Standaryzowany wskaźnik wypadków przy pracy w krajach Unii Europejskiej w 2003 roku, według płci

Fig. 7. Standardised incidence rate of accidents at work in the EU in 2003 by gender



Rys. 8. Stosunek częstości wypadków przy pracy wśród mężczyzn do częstości wypadków wśród kobiet

Fig. 8. Proportion of the frequency of accidents at work of men to women